



## NEMZETI NÉPEGÉSZSÉGÜGYI ÉS GYÓGYSZERÉSZETI KÖZPONT

### Tájékoztató a légúti figyelőszolgálat adatairól Magyarország 2025. 09. hét

A **figyelőszolgálatban résztvevő orvosok** jelentései alapján végzett becslés szerint megállapítható, hogy **2025. február 24-30. között az országban 87 900 fő** fordult orvoshoz **influenzaszerű, és 329 400 fő akut légúti fertőzés** tüneteivel.

100 000 lakosból **916** beteg kereste fel orvosát **influenzás** panaszokkal és **3 431** beteg **akut légúti fertőzés** miatt.

A 9. héten orvoshoz fordult betegek kormegoszlása az alábbiak szerint alakult:

Az **akut légúti fertőzés:** a betegek 46,4%-a 0-14 éves gyermek, 26,7%-a 15-34 éves fiatal felnőtt volt. 18,6%-uk a 35-59 évesek, 8,3%-uk pedig a 60 éven felüliek korcsoportjába tartozott.

Az **influenzaszerű megbetegedés:** a betegek 43,6%-a 0-14 éves gyermek, 29,3%-a 15-34 éves fiatal felnőtt volt. 20,3%-uk a 35-59 évesek, 6,8%-uk pedig a 60 éven felüliek korcsoportjába tartozott. Az előző hetekhez hasonlóan, a 100 000 azonos korcsoportba tartozó lakosra jutó betegek száma a 3-5 évesek (3 181) körében volt a legmagasabb, az országos érték (916) három és félszerese. Ezt követte a 6-14 évesek (2 486) érintettsége.

2025. év 9. hetében hat közigazgatási területen nőtt, hét közigazgatási területen csökkent, és hét közigazgatási területen nem változott az influenzás tünetekkel orvoshoz fordulók gyakorisága az előző héthez viszonyítva. A 100 000 lakosra jutó orvoshoz fordult betegek száma **Szabolcs-Szatmár-Bereg** (1 552), **Hajdú-Bihar** (1 276) és **Győr-Moson-Sopron** (1 267) vármegyében volt a legmagasabb, **Zala** (569), **Nógrád** vármegyében (614) és **Budapest** (625) a legalacsonyabb. **Laboratóriumi vizsgálattal igazolt, influenzavírus** által okozott megbetegedéseket valamennyi területen diagnosztizáltak.

A 9. héten összesen **459** betegről érkezett értékelhető légúti minta a Nemzeti Népegészségügyi és Gyógyszerészeti Központ Nemzeti Influenza Referencia Laboratóriumába. A **sentinel** orvosok által beküldött 314 betegről származó minta közül 7 betegnél az **influenza A(H1N1pdm09)**, 58 betegnél az **influenza A(H3)**, 105 betegnél az **influenza B**, nyolc betegnél az **RSV**, tíz betegnél a **human metapneumovírus** kóroki szerepét igazolták. Az **influenza** pozitivitási arány 54,1% és az **RSV** pozitivitási arány 2,5% volt. A **sentinel kórházak** által beküldött 42 minta közül négy beteg légúti mintájában **influenza A(H1N1pdm09)**, négy betegnél **influenza A(H3)**, egy betegnél **influenza B** vírust, tizenhat betegnél az **RSV-t**, két betegnél a **human metapneumovírust** mutatták ki.

A **hagyományos** diagnosztikus célú vizsgálat keretében érkezett 104 légúti minta közül öt **influenza A(H1N1pdm09)**, tizenkilenc **influenza A(H3)**, tizenhárom **influenza B**, tizenegy **RSV**, tizenegy **human metapneumovírus**, kettő **rhinovírus** pozitív volt.

A 9. héten akut légúti **megbetegedések halmozódásáról tizennyolc jelentés érkezett** hét vármegye területéről (Békés - 2, Hajdú-Bihar - 1, Jász-Nagykun-Szolnok - 1, Nógrád – 1, Pest – 1, Somogy – 1, Szabolcs-Szatmár-Bereg - 11). A járványok egy bölcsődét, hét óvodát, nyolc általános iskolát, egy középiskolát és egy idősek otthonát érintették. Nyolc járványban történt mintavételezés, a tájékoztató megírásáig három járványban **influenza A**, egy járványban **influenza B** fertőzéseket igazoltak.

A légúti figyelőszolgálat keretében kijelölt 24 **kórház** adatai alapján a 9. héten **362** főt vettek fel kórházba **súlyos, akut légúti fertőzés (SARI)** miatt, közülük **32** fő részesült intenzív/szubintenzív ellátásban.

A kórházi ápolást igénylő 362 SARI beteg **32,3%-a** (117 fő) **2 éves vagy annál fiatalabb**, **36,79%-a** (133 fő) **60 éves vagy annál idősebb volt**. A kórházi ápolást igénylő betegek közül **124** főnél **influenzavírus (83 A, 41 B)**, **58** főnél **RSV**, **2** főnél a **SARS-CoV-2** állt a megbetegedések hátterében. Az RSV-pozitív betegek **77,6%-a** (45 fő) **2 éves vagy annál fiatalabbak** között fordultak elő, mindkét COVID-19 fertőzött csecsemő volt. **Influenzavírus** okozta SARI megbetegedést valamennyi korosztályban diagnosztizáltak.

A **2024. év 40 – 2025. év 09. hete között** összesen 6 880 vizsgálati anyagot dolgoztak fel az NNGYK Nemzeti Influenza Referencia Laboratóriumban, ahol 1 116 főnél **influenza A** [621 influenza A(H1pdm09), 486 influenza A(H3), 9 influenza A(NT)], 793 főnél **influenza B**, 172 főnél **RSV**, 93 főnél **HMPV**, 521 főnél **COVID-19 fertőzést** igazoltak. Ötvenöt megbetegedés hátterében **rhinovírus** állt, hat megbetegedést **parainfluenza**, ötöt **adenovírus**, négyet **bocavírus** okozott.

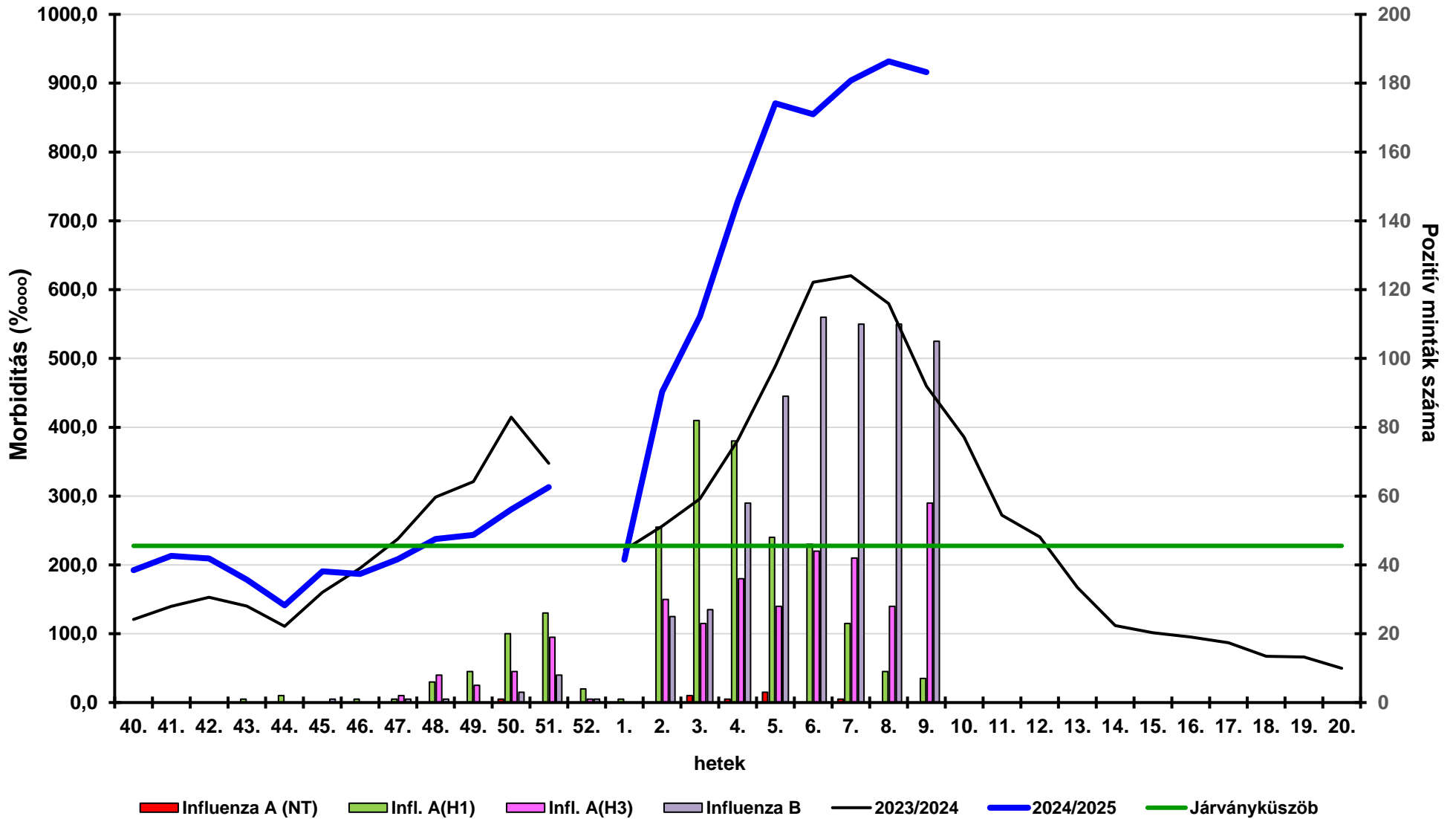
**Influenzaszerű megbetegedés miatt orvoshoz fordult betegek  
becsült száma 100.000 lakosra területenként**

**2024/2025. ÉVI SZEZON  
2025.08. - 2025.09. HÉT**

Terület	Incidencia 100.000 lakosra	
	08. hét	09. hét
Budapest	676,0	624,8
Baranya	1 195,5	1 062,4
Bács-Kiskun	1 156,3	857,5
Békés	1 130,0	1 250,6
Borsod-Abaúj-Zemplén	719,4	1 000,4
Csongrád-Csanád	759,3	681,1
Fejér	1 030,2	1 018,7
Győr-Moson-Sopron	1 367,2	1 267,3
Hajdú-Bihar	1 225,5	1 275,5
Heves	973,0	929,2
Jász-Nagykun-Szolnok	719,3	714,0
Komárom-Esztergom	768,3	775,5
Nógrád	586,2	613,9
Pest	694,5	695,0
Somogy	979,5	1 067,6
Szabolcs-Szatmár-Bereg	1 298,5	1 552,0
Tolna	1 499,7	1 216,1
Vas	782,7	994,4
Veszprém	1 743,6	1 045,5
Zala	468,0	568,9
<b>Ország</b>	<b>931,7</b>	<b>916,0</b>

Forrás: Nemzeti Népegészségügyi és Gyógyszerészeti Központ

Influenzaszerű megbetegedés miatt orvoshoz fordulók száma 100 000 lakosra  
és a sentinel influenza pozitív minták száma Magyarországon  
2024. 40. - 2025. 09. hét



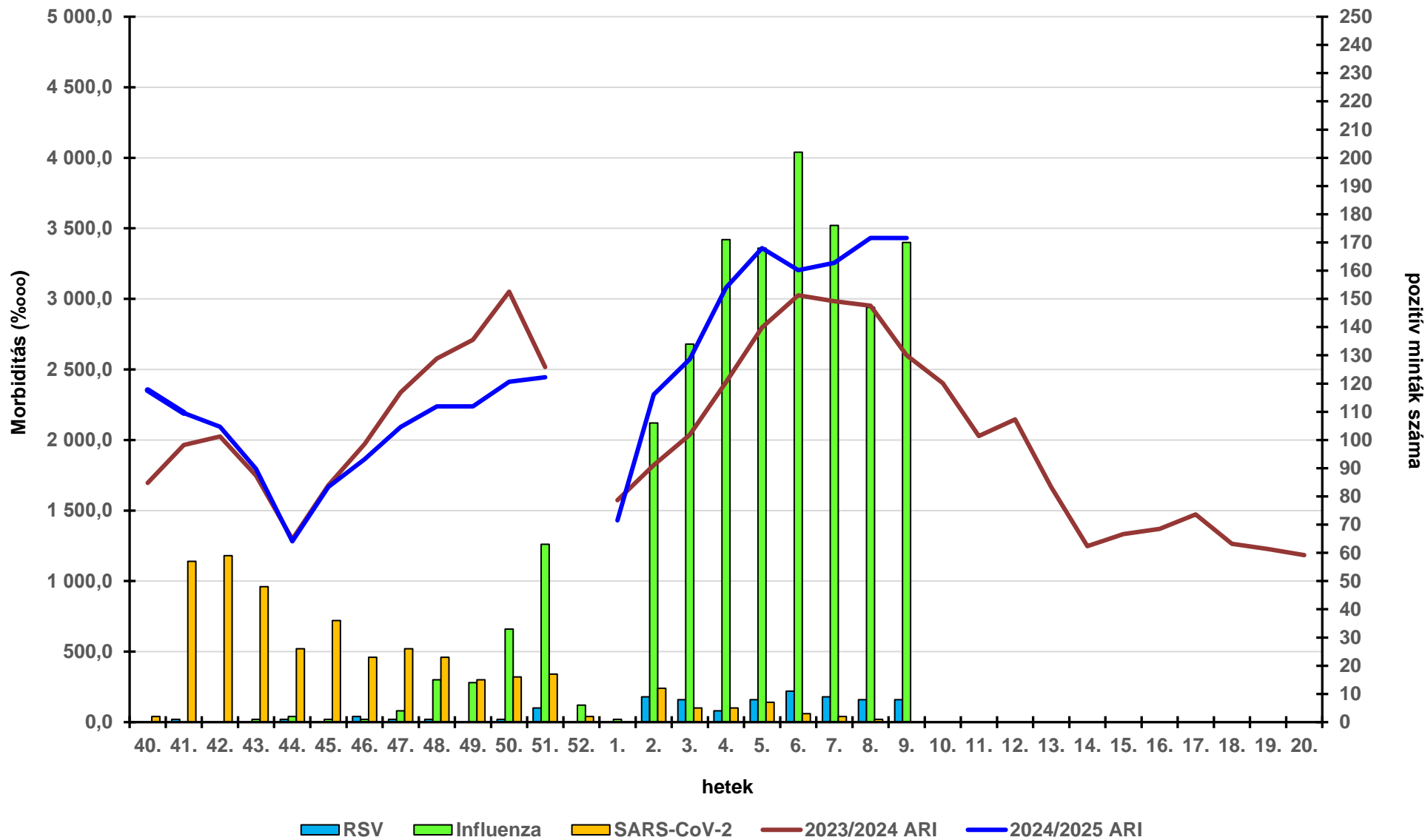
**Akut légúti megbetegedés miatt orvoshoz fordult betegek  
becsült száma 100.000 lakosra területenként**

**2024/2025. ÉVI SZEZON  
2025.08. - 2025.09. HÉT**

Terület	Incidencia 100.000 lakosra	
	08. hét	09. hét
Budapest	2 662,5	2 679,8
Baranya	3 527,1	3 734,0
Bács-Kiskun	3 630,6	3 578,0
Békés	3 955,7	4 061,7
Borsod-Abaúj-Zemplén	2 911,1	2 962,2
Csongrád-Csanád	5 647,7	5 646,3
Fejér	3 334,5	3 265,5
Győr-Moson-Sopron	3 791,1	3 560,2
Hajdú-Bihar	3 735,7	3 669,8
Heves	3 517,2	3 656,7
Jász-Nagykun-Szolnok	4 352,1	4 524,8
Komárom-Esztergom	4 174,3	3 733,2
Nógrád	2 702,2	2 931,2
Pest	3 060,4	3 161,4
Somogy	3 622,2	3 697,5
Szabolcs-Szatmár-Bereg	4 290,6	4 508,1
Tolna	4 881,5	4 144,6
Vas	2 358,6	2 777,6
Veszprém	3 694,4	2 979,6
Zala	2 293,9	2 378,3
<b>Ország</b>	<b>3 431,1</b>	<b>3 431,4</b>

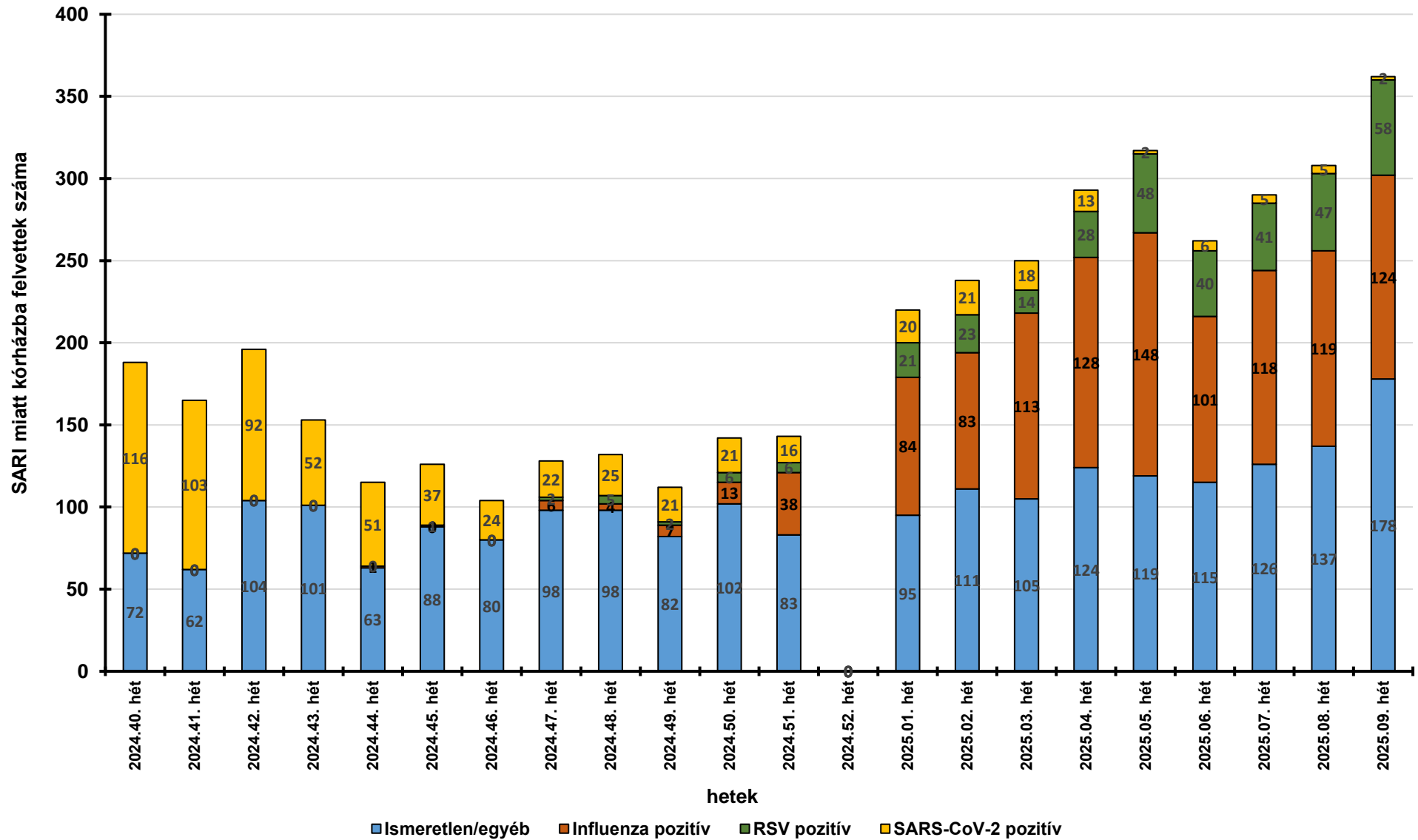
Forrás: Nemzeti Népegészségügyi és Gyógyszerészeti Központ

**Akut légúti megbetegedés miatt orvoshoz fordulók száma 100 000 lakosra  
és a sentinel pozitív minták száma Magyarországon  
2024. 40. - 2025. 09. hét**



Forrás: Nemzeti Népegészségügyi és Gyógyszerészeti Központ

## SARI kórházba felvettek száma a kimutatott kórokozók szerint 2024. 40.-2025. 09. hét



# AZ INFLUENZASZERŰ MEGBETEGEDÉSEL ORVOSHOZ FORDULÓK GYAKORISÁGÁNAK (MORBIDITÁS) VÁLTOZÁSA ÉS AZ INFLUENZA POZITÍV MINTÁK SZÁMA 2025. 09. HÉT

