



ZALA MEGYEI  
KORMÁNYHIVATAL

Népegészségügyi Szakigazgatási Szerve

Tárgy: Zalaegerszeg, Gébárti-tó fürdővíz  
profilja

Iktatószám: 1592-3/2011.

Ügyintéző: Szabó Melinda, Dr. Cseh Miklós

Telefon: 92/549-192

**HATÁROZAT**

A Zala Megyei Kormányhivatal Népegészségügyi Szakigazgatási Szerve a fürdővízprofil megállapítására irányuló hivatalból indított eljárásában a Zalaegerszeg településen található Gébárti-tó

**fürdővíz profilját az alábbiak szerint állapítja meg:**

- 1. A fürdővíz neve: Zalaegerszeg, Gébárti-tó Strand**
- 2. A fürdővíz rövid neve: Gébárti-tó Strand**
- 3. A fürdővíz azonosító jele: HUBW 02020**
- 4. Az ellenőrzési (monitoring) pont elhelyezkedése: N 46.8637, E 16.8176**
- 5. Az illetékes hatóság megnevezése:**

Zala Megyei Kormányhivatal Népegészségügyi Szakigazgatási Szerve  
Zalaegerszegi, Lenti, Pacsai Kistérségi Népegészségügyi Intézete

Zala Megyei Kormányhivatal Népegészségügyi Szakigazgatási Szerve

Nyugat-dunántúli Környezetvédelmi, Természetvédelmi és Vízügyi Felügyelőség

- 6. Az illetékes hatóság elérhetősége:**

Zala Megyei Kormányhivatal Népegészségügyi Szakigazgatási Szerve  
Zalaegerszegi, Lenti, Pacsai Kistérségi Népegészségügyi Intézete  
8900 Zalaegerszeg, Göcseji u. 24.

Tel.: 92/549-195

Fax: 92/549-193

E-mail: [titkarsag.zegerszeg@nydr.antsz.hu](mailto:titkarsag.zegerszeg@nydr.antsz.hu)

Zala Megyei Kormányhivatal Népegészségügyi Szakigazgatási Szerve  
8900 Zalaegerszeg, Göcseji u. 24.

Tel.: 92/549-180

Fax: 92/318-443

E-mail: [titkarsag.zala@nydr.antsz.hu](mailto:titkarsag.zala@nydr.antsz.hu)

Nyugat-dunántúli Környezetvédelmi, Természetvédelmi és Vízügyi Felügyelőség

9700 Szombathely, Vörösmarty u. 2.

Tel.: 94/506-700

Fax: 94/313-283

E-mail: [nyugatudnantuli@zoldhatosag.hu](mailto:nyugatudnantuli@zoldhatosag.hu)

7. **A fürdővíz aktuális osztályozása: kiváló**
8. **A fürdővíz profil során következő felülvizsgálata: vízminőség függvénye**
9. **A felülvizsgálat indoka: a 78/2008. (IV.3.) Korm. rendelet 5. mellékletének 2. pontja szerint a fürdővíz előzetesen a kiváló osztályba került besorolásra, ezért a felülvizsgálat időpontja a vízminőség függvénye**
10. **Tagállam: Magyarország**
11. **Régió / megye: Nyugat-dunántúli régió, Zala megye**
12. **Település megnevezése: Zalaegerszeg**
13. **A víz földrajzi neve: Gébárti-tó**
14. **A fürdővíz, továbbá az érintett fürdővíz vízgyűjtő területére eső, esetleges szennyezés forrását képező egyéb felszíni vizek fizikai, földrajzi és hidrológiai jellemzői:**

#### GÉBÁRTI TÁROZÓ

#### **A vízgyűjtő terület általános jellemzése:**

A Gébárti-tározó a Szentmártoni-patak 0+538 km-es szelvényében található völgyzárógát létesítésével keletkezett. A patak vízgyűjtőjének Ny-i területének 30-35 %-át erdő borítja, míg K-i részén valamennyivel alacsonyabb az erdősültség. A meredek domboldalakon sűrű a vízmosás. Mezőgazdasági művelés nehézségei miatt ezeken a helyeken erdőművelés alakult ki. A vízgyűjtőn három település található: Kiskutas, Nagykutas és Ságod, mely közigazgatásilag Zalaegerszeghez tartozik. A terület a Zalai-dombság területéhez tartozik, a Zala folyótól É-ra terül el. A széles É-D-i irányú völgyekkel tagolt, hosszú dombhátakból álló területre változatos irányú és hajlású lejtésviszonyok a jellemzőek. Éghajlati szempontból hazánk egyik legkiegyensúlyozottabb része. A jelentős szélsőségektől mentes éghajlatban a mezőgazdasági természetésre kedvező hatások érvényesülnek. A hőségnapok száma: 13, 7 nap, a fagyos napok száma: 94, 5 nap, az első és utolsó fagyos nap: X.23 és IV. 23. A területre inkább a bő csapadék a jellemző, mint a csapadékhiány. A változatos terepszintű terület széles völgyeiben öntés eredetű talajokat találhatunk.

### **Vízföldtan:**

A pleisztocén vízadó 0–30 m mélységben található. A pleisztocénben a főleg nyugatról és északról érkező folyók munkája a jellemző, közel 30 m vastag homok és kavics jelzi a nyomukat, jellemzően a medence Ny-i szélén. A völgyek közötti hátságokon löszképződés folyt, mely az idős kavicsok felett is megjelenik áthalmozott formában. Legfelül, most már a mai Zalához és a kisebb vízfolyásokhoz kapcsolhatóan, vékony terasz-, ill. hordalékkúp üledékek találhatóak, mint talajvíz tartók. A talajvíz átlagos mélysége ~ 4 m. A kiöblösödő medencékben a pleisztocén-holocén folyóvízi összlet vastagsága az 50 m-t is elérheti.

### **A tározó adatai:**

A tározó tóhoz tartozó vízgyűjtőterület nagysága:	21, 2 km <sup>2</sup>
A tározó vízfelülete:	31 ha
Tározó térfogata:	980000 m <sup>3</sup>
Átlagos vízmélysége:	3, 5 m
Elárasztás időszaka:	1976 ősze
Vízhiány 2 hetes kánikula esetén: kb.	62000 m <sup>3</sup>
Algásodás:	vízhiányos időszakban, szélcsend és nyaranta 2-3 alkalommal
Halállomány:	vegyes
A tározó üzemi vízszintje:	162, 13 m.Bf
A tározó maximális (árvízi) szintje:	162, 93 m.Bf
A maximális (árvízi) vízszinthez tartozó víztérfogat:	1200000 m <sup>3</sup>
A tározóból kifolyó árvízi hozam (Q <sub>1%</sub> ):	15 m <sup>3</sup> /s

### **Völgyzárógát:**

Hossza:	238 m
Koronaszintje:	202, 46 m.Bf
Koronaszélessége:	4, 0 – 4, 5 m
Mentett oldali rézsúhajlása:	1:3
Víz oldali rézsúhajlása:	199, 50 m.Bf szintig 1:6, alatta 1:2.

A töltés szerkezete: A töltésmag 163, 00 m.Bf szintig  $T_r=90\%$ -ra tömörített, melyhez a víz felőli oldalon 161, 00 m.Bf szint alatt 1:4-es rézsúhajlású, tömörítés nélküli támasztó töltés, alvizi oldalon pedig 1:1 rézsúhajlású kavicszivárgó csatlakozik. A kavicszivárgóhoz  $T_r=80\%$ -ra tömörített földtöltés csatlakozik.

Burkolat: A töltéskorona és a maximális árvízszint között gyeptéglá. Ez alatt 6, 0 m hosszan betonbordákkal szegélyezett sejtidomkő burkolat csatlakozik. A sejtidomkő burkolat alatt, a sejtő alsó beton lezáróbordájára függesztett KMZ burkolat került 3, 0 széles sávban.

#### **Vészárpasztó:**

Földmedrű vészárpasztó

Fenékszintje: 170, 58 m.Bf

Fenékszélessége: 24 m

Rézsúhajlása: 1:3

Kifolyási oldalon terelőtöltés készült:

Hossza: 70 m

Koronaszélessége: 3, 0 m

Rézsúhajlása: 1:3

#### **A kiépített műtárgy adatai:**

Víz kivételi műtárgyelemmel egybeépített árapasztó akna:

1, 20 m belső szélességű, 3, 80 m hosszú vasbeton akna, melynek falában az ideiglenes lezárás, a halrács valamint a fenékleeresztő elzárás elhelyezése céljára hornyok vannak. A víz kivételi aknához szervesen csatlakozik az árapasztó bukó akna. Az akna alját egy 4,0 \* 11,0 betonlemez képezi, mely 36 db 5, 0 m hosszú, 25 cm átmérőjű vasbeton cölöp segítségével biztosítja a megfelelő alapozást.

Csőtagok:

A gát alatt átvezető cső 1740 mm belső átmérőjű ROCLA csövekből tevődik össze.

Energiatörő vízláda:

A kifolyási oldalon megfelelő utófenékkal ellátott vízláda. A vizek nyugodt levonulását a Szentmártoni-patakba KMZ fenékráccsal, 30 cm kő lábazattal és 2 sor gyeptéglával biztosított és védett vápa biztosítja.

Kezelőhid:

A kezelőhid a töltésbe épített síklapra valamint a vízkivételi aknára támaszkodik. Kéttámaszú tartóként működik, a töltéstartestben kialakított alátámasztásnál elmozduló, a műtárgynál való alátámasztásnál fix rögzítésű csomópont. Kialakítása I 800-as acélfőtartóval, tölgyfapallós pályaszerkezettel és szögacél korláttal történt.

**15. A cianobaktérium és makrofiton szaporodási potenciáljának értékelése: A vizsgált időszakban kék alga elszaporodás nem fordult elő.**

**16. Rövid távú szennyezés veszélyének fennállása esetén: A vizsgált időszakban rövid távú szennyezés nem fordult elő.**

**17. Azon szennyezési okok, szennyezési források meghatározása és értékelése, amelyek a fürdővizekre hatással lehetnek és károsíthatják a fürdőzők egészségét:**

A Gébárti tó a Szentmártoni- és Ságodi-patakok vízgyűjtőjén helyezkedik el. Felsőbb víztestje nincs, így felülről jövő szennyezés a vízgyűjtőt nem terheli. A strand vízminőségét befolyásolhatják a környező mezőgazdasági területekről lefolyó vizek. A Szentmártoni- és Ságodi-patakok vízgyűjtőjét érintő jelentős ipari, mezőgazdasági szennyező források nem ismeretesek. A vízgyűjtőterületen szennyvíztisztító telep nem található, a felszíni vagy felszín alatti vízbe szennyvízbevezetés nem történik.

**18. Egyéb a fürdővízprofil megállapítása szempontjából fontos információkat és térképeket jelen határozat 1. számú melléklete tartalmazza.**

A fürdővízprofilokat a Korm. rendelet 5. mellékletében előírtaknak megfelelően rendszeresen felül kell vizsgálni és frissíteni kell.

Az ügyben a Nyugat-dunántúli Környezetvédelmi, Természetvédelmi és Vízügyi Felügyelőség (9700 Szombathely, Vörösmarty u. 2.) szakhatóságként járt el, és a szakhatósági állásfoglalásában az alábbiakat állapította meg:

A Zala Megyei Kormányhivatal Népegészségügyi Szakigazgatási Szerve által hivatalból megküldött dokumentáció alapján, a Zalaegerszeg Gébárti-tó fürdővíz profilja megállapítására irányuló eljáráshoz szakhatósági hozzájárulásomat **kikötés nélkül** megadom.

Döntésem ellen a kézhezvételtől számított 15 napon belül az Országos Tisztifőorvosi Hivatalhoz címzett, de a Zala Megyei Kormányhivatal Népegészségügyi Szakigazgatási Szervéhez kettő példányban benyújtandó fellebbezéssel élhet. A fellebbezési eljárás illetéke 5000 Ft, amelyet az iraton illetékbélyegben kell leróni.

**INDOKOLÁS**

A Zala Megyei Kormányhivatal Népegészségügyi Szakigazgatási Szerve 2011. január 21-én hivatalból eljárást indított a Zalaegerszeg, Gébárti-tó fürdővíz profiljának megállapítása érdekében.

A természetes fürdővizek minőségi követelményeiről, valamint a természetes fürdőhelyek kijelöléséről és üzemeltetéséről 78/2008. (IV. 3.) Korm. rendelet (a továbbiakban: Korm. rendelet) 6. § (1) és (2) bekezdése értelmében a fővárosi és megyei kormányhivatal népegészségügyi szakigazgatási szerve (a továbbiakban: megyei népegészségügyi szakigazgatási szerv) – hivatalból indított eljárásban – minden fürdővíz profilját megállapítja az 5. mellékletben foglalt előírásoknak megfelelően. Egy fürdővízprofil vonatkozhat egy vagy több összefüggő fürdővízre. A fürdővízprofilokat az 5. mellékletben előírtaknak megfelelően rendszeresen felül kell vizsgálni és frissíteni kell.

A Korm. rendelet 5. számú mellékletének 2. pontjában foglaltak szerint ha a fürdővíz osztályozása „jó”, „tűrhető” vagy „kifogásolt”, a fürdővíz profilját rendszeresen felül kell vizsgálni, és ki kell értékelni, hogy az 1. pontban felsorolt szempontok közül megváltozott-e valamelyik. Szükség esetén ezt frissíteni kell. A felülvizsgálat tárgyát és gyakoriságát a szennyezés természete és súlyossága alapján kell meghatározni. Ezek tartalmának és gyakoriságának legalább az alábbi táblázatban meghatározottaknak kell megfelelnie.

A fürdővizek osztályozása	„Jó”	„Tűrhető”	„Kifogásolt”
Felülvizsgálatokat kell tartani legalább	4 évente	3 évente	2 évente

Abban az esetben, ha a fürdővizet előzetesen a „Kiváló” osztályba sorolták, a fürdővíz profilját csak akkor kell felülvizsgálni, és ha szükséges, frissíteni, ha az osztályozás „jó”, „tűrhető” vagy „kifogásolt” minősítésre változik. A felülvizsgálatnak le kell fednie a Korm. rendelet 5. melléklet 1. pontban említett összes szempontot.

Abban az esetben, ha a fürdővíz területén vagy annak közelében jelentős építési munka folyik, vagy az infrastruktúra jelentősen megváltozik, a fürdővíz profilját frissíteni kell a következő fürdési idény kezdete előtt.

A fürdővíz 2010. évi osztályba sorolása a 2007-2010. évek fürdővíz vizsgálati eredményei alapján történt.

Hatóságom a közigazgatási hatósági eljárás és szolgáltatás általános szabályairól szóló 2004. évi CXVI. törvény (a továbbiakban: Ket.) 44. § (1) és (2) bekezdéseiben foglaltakra figyelemmel megkereste az Állami Népegészségügyi és Tisztiorvosi Szolgálatról, a népegészségügyi szakigazgatási feladatok ellátásáról, valamint a gyógyszerészeti államigazgatási szerv kijelöléséről szóló 323/2010. (XII.27.) Korm. rendelet 23. § (3) bekezdése alapján a Nyugat-dunántúli Környezetvédelmi, Természetvédelmi és Vízügyi Felügyelőséget mint az ügyben érintett szakhatóságot.

A Nyugat-dunántúli Környezetvédelmi, Természetvédelmi és Vízügyi Felügyelőség a rendelkező részben ismertetett szakhatósági állásfoglalását az alábbiakkal indokolta:

A Zala Megyei Kormányhivatal Népegészségügyi Szakigazgatási Szerve a Zalaegerszeg Gébárti-tó fürdővíz profilja megállapítására irányuló eljárásához szakhatósági megkeresést nyújtott be Felügyelőségünkhöz.

A melléklet dokumentáció alapján a 78/2008. (IV.3.) Korm. rendelet 5. mellékletének 2. pontja szerint a fürdővíz előzetesen a „kiváló” osztályba került besorolásra.

A Gébárti-tó a Szentmártoni és Ságodi patakok vízgyűjtőjén helyezkedik el. A strand vízminőségét befolyásolhatják a környező mezőgazdasági területekről lefolyó vizek. A Szentmártoni és Ságodi patakok vízgyűjtőjét érintő jelentős ipari, mezőgazdasági szennyező források nem ismeretesek.

Felsőbb víztestje nincs, így felülről jövő ismert szennyezés a vízgyűjtőt nem terheli.

Szakhatósági állásfoglalásomat a 323/2010. (XII.27.) Kormányrendelet 23. § (3) bekezdése alapján adtam meg.


A Felügyelőség hatásköre a környezetvédelmi, természetvédelmi, vízügyi hatósági és igazgatási feladatokat ellátó szervek kijelöléséről szóló 347/2006. (XII.23.) Kormányrendelet 32. § (1) bekezdésén, illetékessége a rendelet 1. számú melléklet IV. fejezet 2. pontján alapul.

Fentiek alapján a rendelkező részben foglaltak szerint állapítottam meg a Zalaegerszeg, Gébárti-tó fürdővíz profilját, és a következő felülvizsgálat esedékességének időpontját.

Határozatomat a hivatkozott jogszabályhelyek és a Ket. 72. §-a alapján, a természetes fürdővizek minőségi követelményeiről, valamint a természetes fürdőhelyek kijelöléséről és üzemeltetéséről 78/2008. (IV. 3.) Korm. rendelet (a továbbiakban: Korm. rendelet) 6. (1) bekezdésében biztosított hatáskörömben és a fővárosi és megyei kormányhivatalokról szóló 288/2010. (XII.21.) Korm. rendelet 1. § (1) bekezdése, valamint az Állami Népegészségügyi és Tisztiorvosi Szolgálatról, a népegészségügyi szakigazgatási feladatok ellátásáról, valamint a gyógyszerészeti államigazgatási szerv kijelöléséről szóló 323/2010. (XII.27.) Korm. rendelet 4. § (2) bekezdése szerinti illetékességgel eljárva hoztam meg.

A fellebbezés lehetőségéről a Ket. 98. § (1) bekezdése, valamint a 99. § (1) bekezdése alapján adtam tájékoztatást. A jogorvoslati díj mértékét az illetékekről szóló 1990. évi XCIII. törvény 29. § (2) bekezdése alapján állapítottam meg.

Zalaegerszeg, 2011. február 25.

  
**Dr. Menyhárt Ildikó**  
Népegészségügyi Szakigazgatási Szerv  
mb. vezetője

Kapja:

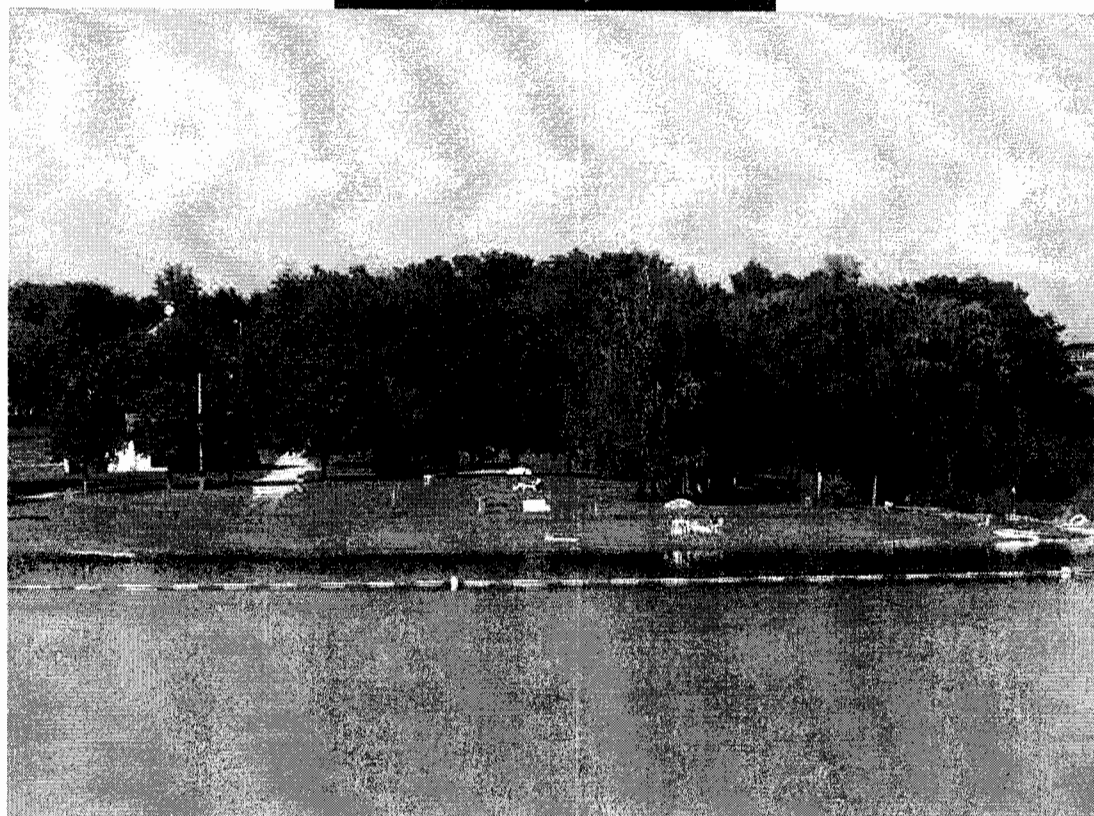
- 1) Nyugat-dunántúli Környezetvédelmi, Természetvédelmi és Vízügyi Felügyelőség, 9700 Szombathely, Vörösmarty u. 2.
- 2) Nyugat-dunántúli Környezetvédelmi és Vízügyi Igazgatóság, 9700 Szombathely, Vörösmarty u. 2.
- 3) Zalaegerszeg Megyei Jogú Város Önkormányzata, 8900 Zalaegerszeg, Kossuth u. 17-19.
- 4) Thermalplus Kft., 8900 Zalaegerszeg-Ságod, 073. hrsz.
- 5) Zala Megyei Kormányhivatal Népegészségügyi Szakigazgatási Szerve Zalaegerszegi, Lenti, Pacsai Kistérségi Népegészségügyi Intézete, 8900 Zalaegerszeg, Göcseji u. 24.
- 6) Irrattár



**1. számú melléklet a 1592-3/2011. iktatószámú fürdővízprofil határozathoz**

**1. A fürdővíz neve:** Zalaegerszeg, Gébárti-tó strand

**2. A fürdővíz térképe:**



**3. A strand mederfenék jellemzése:** homokos, kavicsos

**4. A strandhoz tartozó partszakasz talajának jellemzése:** füves

**5. A víz elérhetősége:** kifutós

**6. A strand hossza:** 100 méter

**7. A strand vízmélység profilja:** a parthoz közeli részen fokozatosan mélyülő, a legmélyebb rész 3-4 méter

**8. Kommunális infrastruktúra:**

5 db WC, 3db. pissoir, 6 db zuhanyozó, 2 db kézmosó, 3 db ivókút, 8 db szemégyűjtő kuka, zsák

**9. Kereskedelmi infrastruktúra:** 1 db vendéglő

**10. Kiegészítő rekreációs infrastruktúra:** Sportpályák, röplabdapálya, futballpálya, játszótér

**11. A fürdőzők maximális száma:** 500 fő