



BÁCS-KISKUN MEGYEI KORMÁNYHIVATAL

Hiv. szám: -

Ikt. szám: BKR/001/01316-3/2015.

Ügyintéző: Szilágyiné Tóth Éva

Telefon: 06-76-500-436

HATÁROZAT

A Bács-Kiskun Megyei Kormányhivatal Népegészségügyi Főosztály fürdővízprofil felülvizsgálatára irányuló hivatalból indított eljárásában, **Soltvadkert, Vadkert Tóstrand fürdővízprofil felülvizsgálatának keretében, a fürdővízprofil megállapítására vonatkozó 1332-4/2011. számú határozatot az alábbiak szerint módosítom:**

1. *A fürdővíz neve:* **Vadkerti tóstrand**
2. *A fürdővíz rövid neve:* **Vadkerti tóstrand**
3. *A fürdővíz azonosító jele:* **HUBW 00309**
4. *Az ellenőrzési (monitoring) pont elhelyezkedése:* **N 466109 E 193921**
5. *Az illetékes hatóság megnevezése:*

Bács-Kiskun Megyei Kormányhivatal Népegészségügyi Főosztály
(6000 Kecskemét, Nagykőrösi u. 32.)

Bács-Kiskun Megyei Kormányhivatal Kalocsai Járási Hivatal Népegészségügyi Osztály
(6300 Kalocsa, Városház u. 1.)

Bács-Kiskun Megyei Katasztrófavédelmi Igazgatóság
(6000 Kecskemét, Deák F. tér 3.)

6. *Az illetékes hatóság elérhetősége:*
(+36 76) 500-020; titkarsag.bacs@dar.antsz.hu
(+36 78) 462-542; titkarsag.kalocsa@dar.antsz.hu
(+36 76) 502-014; vizugy.bacs@katved.gov.hu
7. A fürdővízprofil megállapító határozat: **2011. április 21.**
8. A felülvizsgálat indoka:
A fürdővíz osztályozása alapján a természetes fürdővizek minőségi követelményeiről, valamint a természetes fürdőhely kijelöléséről és üzemeltetéséről szóló 78/2008.(IV.3.) Kormányrendelet 5. mellékletében foglaltak szerint a fürdővíz profilját felülvizsgálni, illetve frissíteni szükséges
9. *A fürdővíz aktuális osztályozása:* **jó**
10. *A fürdővíz profil soron következő felülvizsgálata:* **2019. július 9.**
11. *Tagállam:* **Magyarország**
12. *Régió / megye:* **Dél-alföldi Régió/ Bács-Kiskun megye**
13. *Település megnevezése:* **Soltvadkert**

Soltvadkert Város Polgármesteri Hivatala (6230 Soltvadkert, Kossuth Lajos u. 6.)

(+36 78) 480-420; polgarmester@soltvadkert.net; www.soltvadkert.hu

14. *A víz földrajzi neve:*

Vadkerti-tó (Nagy-Büdös-tó)

15. *A fürdővíz, illetve a fürdővíz vízgyűjtő területére vonatkozó adatok:*

Vadkerti-tó

A **Vadkerti-tó** a Dél Duna-völgyi belvízrendszer területén, ezen belül a VII. sz. csatorna vízgyűjtő területén, Soltvadkert településtől É-ra, mintegy 2 km távolságra található.

A Vadkerti-tó a VII. csatornához, annak 19+320 – 19+550 cskm közötti szakaszában kapcsolódik.

A tó vízgyűjtő területe 132,5 km², az átlagos tófelület 1 330 000 m², a maximális térfogat 1 330 000 m³, az átlagmélysége 1 m közeli. A tó legnagyobb szélessége 1020 m, a legnagyobb hossza 1200 m. Töltése nincs, természetes mélyedésben alakult ki.

A Vadkerti-tó a VII csatornán lévő vízszintszabályozó műtárgy megépítése után többszörös hasznosítású tározóként üzemel. Egyrészt belvizes időszakban, mint belvízi tározót, másrészt pedig mint üdülőtavat hasznosítják. A bevezetés és a kivezetés szelvényeiben halrácsokat helyeztek el, a helyi horgász egyesület, mint horgásztavat is hasznosítja.

A tó üzemi vízszintje 108,60 mBf körül van, de ez a vízszint az utóbbi években csak vízpótlással biztosítható. A Vadkerti-tó vízkészlete az elmúlt évtizedekben fokozatosan csökkent, a vízminősége pedig romlott. A mennyiségi és minőségi változások problémáját legélesebben az 1982. évi nagyarányú halpusztulás tükrözte. A változások okai az évek óta tartó és halmozódott csapadékhiány, másrészt a fennsík területen végbemenő nagymértékű talajvízszint süllyedés. Ezen kívül probléma még az üdülőkben lévő szikkasztásból keletkező helyi hatású talajvízszint emelkedés, melynek áramlási iránya a tó felé mutat, ezzel is rontva a vízminőséget.

A Vadkerti-tó ökológiai egyensúlyának megtartása érdekében a csapadékhiányból, a párolgásból és az elszivárgásból eredő vízvesztéseket 1986. óta rétegvíz betáplálással biztosítják. A rétegvíz egy 133,0 m talpmélységű, nagytérű, kavicsszűrős kútból termelik ki. A kút kapacitása 2250 l/p. (A kút vízjogi engedélyének száma: 32.249-3/1987., vizikönyvi száma: V/1262)

A kútból vízbevezetés a Vadkerti-tóba -az időjárási viszonyoktól függően- 1987-1989. közötti időszakban 180.000-230.000 m³/év, 1990-1998. közötti időszakban 390.000-650.000 m³/év vízmennyiség volt. Az 1999-2000. év belvizes időszakban a vízbetáplálás csökkent (11.000-49.000 m³/év), a tó belvítározóként működött. Ebben az időszakban már elöntések is keletkeztek az üdülőtérületen és a tó vízszintje megközelítette az eddigi maximumot.

2001. évben a vízpótlás mennyisége, 332.000 m³/év volt.

A Vadkerti-tó környezetében mezőgazdasági területek, üdülőövezet található.

A tavon kijelölt strand működik.

A Vadkerti-tó tulajdonosa és vagyongazdálkodója Soltvadkert Város Önkormányzata.

Hidrológiai jellemzők

Vízkészlet típusa (felszíni, felszín alatti, %-os megadás):

A Vadkerti-tó a vízkészletét a tavaszi, illetve belvizes időszakban a VII. csatornából, az év többi részén pedig talajvízből nyeri. A tó vízjárására jellemző a tavaszi intenzív feltöltődés, valamint az utána következő egészen az év végéig tartó lassú kiürülés. A tó vízszintje a csapadék hatására szinte azonnal emelkedik. Mivel jelentősebb felszíni lefolyás még nagy csapadékok esetében is ritkán fordul elő (kivéve a tavaszi hóolvadás időszakát), azt jelzi, hogy a csapadék szinte 100 %-ban beszivárog. A lefolyási tényező értéke közel nulla. A felszíni talajrétegek ezen tulajdonsága magyarázza, hogy miért nincs nyáron még az igen heves záporok után sem jelentős felszíni lefolyás illetve elöntés. A felszíni lefolyás és az esetleges elöntés, csak a tavaszi hóolvadások idején számottevő.

A felszíni bevezetések és a kivezetések 1970-1978-ig lényegében fenntartották a vízkészlet egyensúlyát, 1979-1987-ig már csak a felszín alatti hozzáfolyásból táplálkozott a tó. Felszíni bevezetés és kivezetés ezen időszak alatt nem volt és a vízkészlet csökkenése már megfigyelhető. 1988-tól a fent felsorolt hatások miatt bevételi oldalon már olyan mértékű volt a csökkenés, hogy a vízpótlásról gondoskodni kellett. Mivel a felszíni vízpótlás nem jöhetett szóba, azért, hogy a tó teljes kiszáradását megakadályozzák megoldásként 1986. 06. hónapban megfúrásra került a tó mellett egy rétegvíz kút, amelyből 1988-tól az üzembeállítás után megindult a vízkitermelés.

A vízpótlás eredménye, hogy a tó vízkészlete az eredeti állapotára állt vissza, de az elszivárgás a vízpótlás miatt jelentősen növekedett.

Vízszintingadozás (LKV és LNV cm-ben, KKV és KNV cm-ben):

Az 1970-1978-as évek belvizes időszakában a tó vízállása viszonylag magas volt még a nyári időszakban is néhány szárazabb év kivételével elegendő víz volt benne. Az időszak éves középvízállása 58 cm volt, 831.700 m³ tározott vízmennyiséggel.

Az 1979-től-1987-ig tartóan aszályos időszak következett, ami a talajvízállás és a tóvízállás trendjének, valamint a vízkészletének fokozatos csökkenését eredményezte. Az időszak éves középvízállása 45 cm volt, 707.000 m³ vízmennyiséggel.

Az 1988-1994 között tovább folytatódott a rendkívüli aszály, amely olyan vízkészletvesztést okozott, hogy már pótolni kellett a vízkészletet. Az időszak éves középvízállása 25 cm volt, 564.000 m³ tározott vízmennyiséggel.

Az 1995-ös évtől csapadékosabbra fordult az időjárás, melynek hatására a tóvízállás trendjének növekedése észlelhető, ami az 1999-2000-es évek belvizes időszakában tovább növekedett.

Az 1999. év középvízállása 88 cm volt, 984.700 m³ tározott vízmennyiséggel, amely meghaladta a csapadékos, belvizes 1970. év éves átlagértékét (81 cm) is.

A teljes észlelési időszak (1965-2001) sokéves középvízállása 43 cm volt.

Az eddig előfordult legmagasabb vízállást 1968-ban mérték 121 cm értékben, az 1999. decemberi csapadékos belvizes időszak vízállása 114 cm, amely az észlelési időszak második legmagasabb vízállása volt.

A jellemző vízállások a teljes észlelési időszakban a tóban levő (vm²) vízmércén (1965-2006 év):

| | |
|------------------------------------|------------|
| Legkisebb vízállás: | -20 cm |
| Legnagyobb vízállás: | 121 cm |
| Átlagos vízállás: | 46 cm |
| Átlagos vízmélység (középvízi): | kb. 100 cm |
| Üzemi vízszinthez tartozó terület: | 133 ha |

A vízhozammérések 1965-től a VII. csatorna töbevezetésénél, a VII. csatorna tókivezetésénél és a VII/f. csatorna töbevezetésénél expedíószerűen, főleg belvizes időszakban történtek. Összefüggő vízhozam statisztika nem készült.

Befolyó, bevezetett vízmennyiség:

Az 1965-1975-ös évek belvizes időszakában a legnagyobb mért vízhozamok

a VII. csatorna bevezetésénél: 0,240 m³/s,

a VII/f. csatorna bevezetésénél: 1,00 m³/s,

Az 1999-2000. év belvizes időszakában a legnagyobb mért vízhozam érték

a VII. csatorna bevezetésénél: 0,000 m³/s,

a VII/f. csatorna bevezető szelvényében: 0,213 m³/s

A jellemző vízhozamok a teljes észlelési időszakban (1965-2006 év):

Legkisebb mért vízhozam:

VII. csatorna bevezetésénél: 0,000 m³/s

VII/f. csatorna bevezetésénél: 0,000 m³/s

Legnagyobb mért vízhozam:

VII. csatorna bevezetésénél: 0,240 m³/s

VII/f. csatorna bevezetésénél: 1,00 m³/s

Kifolyó, kivezetett vízmennyiség:

Az 1965-1975-ös évek belvizes időszakában a legnagyobb mért vízhozamok a VII. csatorna kivezetésénél: 0,650 m³/s volt.

Az 1999-2000. év belvizes időszakában a legnagyobb mért vízhozam érték a VII. csatorna kivezetésénél: 0,267 m³/s volt.

A jellemző vízhozamok a teljes észlelési időszakban (1965-2006 év):

Legkisebb mért vízhozam: VII. csatorna kivezetésénél: 0,000 m³/s

Legnagyobb mért vízhozam: VII. csatorna kivezetésénél: 0,650 m³/s

A tó vízjárása állandó.

Morfológiai jellemzők

Mederviszonnyok

Meder kerülete (középvízi): 3,54 km

Állóvíz szélessége (max.): 1020 m

Állóvíz hossza (mx.): 1,2 km

Mederanyag: homok, iszap (tavi üledék)
 Üledék vastagsága: A tó parti sávja növényzettel, náddal benőtt. A tófenékre jellemző a vastag iszaplerakódás. Az iszap vastagságára vonatkozóan nincsenek mérési adatok.
 Meder benőttsége: Nád és alámerült hínárnövényzet: 30%
 Nyíltvíz felülete: 70%
Parti sáv jellemzése
 Szélessége: változó, néhány métertől 50 m-ig
 Használat jellege: A part nagyobbik részét üdülőterületként hasznosítják (beépített), a többi helyen
 Beépítettség: Az üdülőterülettel beépített terület a part több, mint felét érinti. 60%
 Part sávot jellemző növényzet: A tó parti sávja növényzettel, náddal benőtt.
 Zonáció megléte a tókerület arányában: nagyobb, mint 50 %

Vízminőség

Vízkémia

A víztesten eddig végzett vízkémiai vizsgálatok alapján a víztest a Mg-HCO₃-os közepes-, ill. tömény édesvíz. Vezetőképessége – a pótolta víz minőségétől és a párolgás miatti betöményedéstől függően - változó (szélsőértékek 1990-2006 között: 234 – 1560 µS/cm). Szervesanyag terhelése változó, időszakosan nagy, növényi tápanyag-tartalma közepes. Oldott oxigéntartalma esetenként alacsony.

16. A cianobaktérium és makrofiton szaporodási potenciáljának értékelése:

Biológia

A fitoplankton domináns szervezetei a fonalas kékalgák, melyek nyár végére tömegesen elszaporodnak, gyakran vízszíneződést, vízvirágzást okoznak, mivel növényi tápanyag bőven rendelkezésükre áll a vízben. Az algaösszetétel is tápanyag terhelést jelez. A bevonatalkotó algák mérsékelt vízminőséget mutatnak. A magasabbrendű növényzet alapján jellemző hogy zonációs szerkezete megfelel a hazai tavakra jellemző zonációs szerkezetnek. Szerves- és tápanyagterhelést jelent a partjára települt üdülőfalu.

A Vadkerti-tó ökológiai minősítése az Országos Vízügytő-Gazdálkodási Terv alapján:

| | | |
|--|--|------------------------|
| ALEGYSÉG | 1-10 | |
| Kövizig | 3 | |
| vt-VOR | AIH138 | |
| Név | Vadkerti-tó (Nagy-Büdös-tó) | |
| Kategória | természetes | |
| Minősítés alap | típus | |
| Hasznosítás módja | Fürdés, horgászat, rekreáció, belvíztározás | |
| Biológiai elemek | Fitobentosz minősítés | mérsékelt |
| | Fitoplankton minősítés | jó |
| | Makrofita minősítés | |
| | Makrozoobenton minősítés | |
| | Biológiai elemek szerinti állapot | mérsékelt |
| Fizikai-kémiai elemek | szervesanyagok | jó |
| | táp-anyagok | jó |
| | sótartalom | jó |
| | savasság | kiváló |
| | Fizikai-kémiai elemek szerinti állapot | jó |
| Specifikus szennyezőanyagok | Specifikus szennyezők (fémek) | nem jó |
| | Spec. szennyezőknél a nem jó állapot oka | As |
| Víztest ökológiai állapota | Ökológiai minősítés (makrozoó és hal nélkül) | mérsékelt |
| Védettség miatti specifikus követelmény | különleges követelmény és minősítése | / |
| | Fürdővíz kijelölés miatt érintett víztest minősítése | időszakosan kifogásolt |

A Vadkerti-tóba a csapadékon kívül felszíni víz a VII. csatornán keresztül érkezik. A csatorna azonban az év nagyobb részében nem szállít vizet. A tó vízpótlására kutat létesítettek, a vízpótlás a kútból történik (adatai, vízminősége az üzemeltetőnél elérhető).

VII. csatorna, felső

A VII. csatorna öblözete a Dél-Duna völgyi vízrendszer egyik legjelentősebb öblözete. Az öblözet területe 274 km². Az öblözet főcsatornája a VII. csatorna, amely Akasztó, Tabdi, Kiskőrös, Soltvadkert, Tázlár települések közigazgatási területén a káros belvizek levezetését szolgálja. A VII. csatorna befogadója Akasztónál a Duna-völgyi főcsatorna 64+721 cskm szelvénye. A csatorna a területen lévő természetes tavak, a Vadkerti-tó (rég neve Büdös-tó), a Kisbüdös-tó, a Lázár-tó, a Szarvas-tó és a Nagy-tó összekötésével került megépítésre.

A VII. csatorna állami tulajdonban van, kezelője az Alsó-Duna-völgyi Környezetvédelmi és Vízügyi Igazgatóság. A VII. csatornába bekötő csatornák a Homokhátsági Vízgazdálkodási Társulat – Kiskőrös- kezelésében vannak.

A VII. csatorna természet földrajzilag a Duna-Tisza közti hátságon helyezkedik el. Vízyűjtő területe geológiailag a hajdani Pannon beltenger területén fekszik, melynek felső rétegsoraiban folyami és tavi üledékek váltják egymást, a felszín közelben túlnyomórészt 1-3 m vastagságú homoktakaró található. Felszínének nagy része mintegy 20-50 m-rel fekszik magasabban, mint a Duna jelenlegi árterülete. A VII. csatorna a hátság középső részén, annak legmélyebb területén húzódik. Vízyűjtőjén a domborzati viszonyoknak megfelelően a nedves években állóvizek alakultak ki, melyekre jellemző a sekély mélység. Az állóvizek, kialakult -fentiekben felsorolt-tavak vízutánpótlása részben saját vízyűjtőterületről, részben felszín alatti hozzáfolyásból történik. A homokbuckák és a gerincek közötti mélyedéseket azonban nem közvetlenül a csapadék, hanem inkább a csapadékos időszakban megemelkedő talajvíz tölti meg. A csatorna vízyűjtő területén a csatornahálózat ritka, talaja pedig vízáteresztő, ezért e tavakat felszíni hozzáfolyás csak ritkán és kis mértékben táplálja.

A területen nagy mélységig nincsen összefüggő vízzáró réteg a talajtakaró alatt.

A területen a talajvízállás átlagos mélysége a felszín alatt általában 3 m körül van. Az átlagos talajvízállás a nedves és száraz évektől függően jelentősen változik. A talajvízjárásra a tavaszi emelkedés és az őszei süllyedés jellemző. A csapadékos években a talajvízállás a VII. csatorna vízyűjtőjének alacsonyabban fekvő területén megközelítheti a terepszintet.

A Vízkeret Irányelv a VII. csatornát a 20+545 cskm szelvényénél két víztestre bontotta fel.

Az egyik víztest a csatorna 0+000-20+545 cskm közötti szakasza (a Vadkerti tóval).

A másik víztest, a csatorna 20+545-35+624 cskm közötti szakasza, amely az 1966-os belvíz tapasztalatai alapján, a Dunavölgy fennsíki terület beruházási programjának kibővítése keretében épült. Ennek eredményeként került megépítésre a csatorna Vadkerti-tó feletti szakasza, amely összeköti a következő szikes tavakat: Kisbüdös-tó, Lázár-tó, Szarvas-tó, Nagy-tó. A két víztest egy rendszerben működik. A VII. csatorna fenékszintje majdnem valamennyi tározónál magasabb a tó fenékszintjénél. A természetes vízkészlettel való gazdálkodás érdekében a csatornán, valamint a csatorna tavakból való kitorolásánál a tározási lehetőségek kihasználása céljából zsilipek épültek. Az eredeti elképzelések szerint a tározásra a Duna-völgyi vízrendszer mértékadó belvízi helyzetében kerül sor. A tavakat tározásra történő felhasználásával 1,33 m³/s nagyságrendben lehet tehermentesíteni a Duna-völgyi főcsatornát. Belvízen kívüli időszakban ezekben a tározókban minden kárt nem okozó vizet vissza kell tartani a vízkormányzási előírások szerint. A tározókban közel 4 millió m³ víz visszatartására van lehetőség.

A meder többnyire mesterségesen ásott meder, kivéve a Kisbüdös-tó, a Lázár-tó, a Szarvas-tó, valamint a Nagy-tó területén átfolyó szakaszok, amelyek természetesek. A csatorna folyásiránya É-ÉNY-i irányú, a terepadottságokkal megegyező.

Hidrológiai jellemzők

Vízrajzi észlelés a csatornán nincs. A csatorna kizárólag belvizes időszakban szállít vizet. Mélyebben fekvő szakaszain álló, pangó víz kialakulhat, egyébként száraz.

Hidromorfológiai jellemzők

Mederviszonyok

Meder jellemző méretei (eltérő szelvényalakú mederszakaszonként):

| Víztestet alkotó vízfolyás neve | Szakasz [fkm-fkm] | Meder alakja | | Meder anyaga | Kisvízi meder szélessége [m] | Középvízi meder szélessége [m] | Meder-esés [cm/km vagy m/km] |
|---------------------------------|--|---------------|-----------|---|------------------------------|--------------------------------|------------------------------|
| | | engedélyezett | Tényleges | | | | |
| VII. csatorna | 20+545 – 35+624 cskm a tavakon történő átvezetés kivételével | trapéz, 1:1,5 | 1:3 | homok, világosszürke, apró- és közép szemcsés, laza szerkezetű, erősen meszes, kvarc anyagú, apró muszkovit csillámos | 1 m | | 0,258‰ - 0,508‰ |

Parti sáv jellemzése

Használat jellege: A csatorna környezetében rétek, legelők, szántók és szőlők találhatók. Parti sávja a művelt területek között keskeny vagy nincs.

Parti sávot jellemző növényzet típusa (zonáció hosszaránya %-ban): Azonális 100%-ban.

Vízminőség

A meder csak belvizes időszakban szállít vizet, ezért rendszeres vizsgálatára nem volt mód. Biológiai vizsgálatok emiatt a víztesten nem történtek.

A VII. csatorna felső szakaszának ökológiai minősítése az Országos Vízügytő-Gazdálkodási Terv alapján:

| | | |
|---|---|----------------------------|
| ALEGYSEG | 1-10 | |
| HOSSZ, km | 16,326 | |
| KÖVIZIG | ADUKÖVIZIG | |
| Víztest kategóriája | mesterséges | |
| vt-VOR | AEQ113 | |
| Víztest név | VII.-(Büdöstői) csatorna felső | |
| Biológiai elemek | Fitobentosz minősítés | - |
| | Fitoplankton minősítés | - |
| | Makrofita minősítés | - |
| | Makrozoobenton minősítés | - |
| | Hal minősítés | - |
| | Biológiai elemek szerinti állapot | |
| Fizikai-kémiai elemek | szervesanyagok | kiváló |
| | tápanyagok | kiváló |
| | sótartalom | jó |
| | savasság | kiváló |
| | Fizikai-kémiai elemek szerinti állapot | |
| | | jó |
| Hidromorfológiai elemek szerinti állapot | | |
| | | mérsékelt |
| Specifikus szennyezőanyagok | Specifikus szennyezők (fémek) | |
| | Nem jó állapot oka | |
| Víztest állapota | ökológiai | Ökológiai minősítés |
| | | kevés adat |

17. Rövidtávú szennyezés veszélyének fennállása:

Rövid távú, haváriaszerű események

Rövid távú, havária vonatkozásában a szennyezés előrelátható természetére, gyakoriságára és lefolyásának időtartamára tekintettel állásfoglalást nem tudunk adni.

A vízügyi hatóság Bács-Kiskun Megyei Katasztrófavédelmi Igazgatósághoz történő integrálódása óta (2014. 09. 10.) rövid távú, havária jellegű esemény az érintett víztesten, illetve annak vízgyűjtő területén nem volt.

Fennmaradó szennyezési okok:

A Vadkerti-tó környezetében mezőgazdasági területek, üdülőövezet található. Fennmaradó szennyezés a fürdővízen nem valószínűsíthető.

Rövid távú, haváriászerű események alatt fogantatosított intézkedések kezelése

A környezeti (vízminőségi) kárelhárítás keretében, szükség esetén, a környezetkárosodás megelőzésének és elhárításának rendjéről szóló 90/2007. (IV. 26.) Korm. rendelet alapján látja el feladatait a vízvédelmi hatóság, a rendeletben nevesített, az együttműködésben résztvevő társszervekkel, érintettekkel.

18. *Azon szennyezési okok, szennyezési források meghatározása és értékelése, amelyek a fürdővizekre hatással lehetnek és károsíthatják a fürdőzők egészségét:*

A tóba, annak minőségét veszélyeztető szennyező anyag közvetlen bevezetésére a vízügyi hatóság nem adott engedélyt.

Probléma az üdülőkben lévő szikkasztásból keletkező helyi hatású talajvízszint emelkedés, melynek áramlási iránya a tó felé mutat, ezzel rontva a vízminőséget.

A vízügyi hatóság Bács-Kiskun Megyei Katasztrófavédelmi Igazgatósághoz történő integrálódása óta (2014. 09. 10.) szennyezés az érintett víztesten, Vadkerti-tavon, nem volt.

19. *Egyéb a fürdővízprofil megállapítása szempontjából fontos információkat és térképeket jelen határozat 1. számú melléklete tartalmazza.*

Az ügyben a **Bács-Kiskun Megyei Katasztrófavédelmi Igazgatóság Igazgató-helyettesi Szervezet Katasztrófavédelmi Hatósági Osztály** (6000 Kecskemét, Deák F. tér 3.) szakhatóságként járt el, és a szakhatósági állásfoglalásában az alábbiakat állapította meg:

„T. Cím által, a természetes fürdővizek minőségi követelményeiről, valamint a természetes fürdőhelyek kijelöléséről és üzemeléséről szóló 78/2008. (IV.3.) Korm. rendelet 6.§ (2) bekezdése alapján indított, a fürdővíz profiljának felülvizsgálatának engedélyeztetési eljárásában a Soltvadkert, Vadkerti-tóra vonatkozóan a Katasztrófavédelmi Hatósági Osztály

szakhatósági hozzájárulását megadja,

az alábbiak figyelembevételével:

valamennyi figyelembe veendő megállapítást, adatsort és információt határozatom 15., 16., 17. és 18. pontja tartalmazza.”

Ezen határozat ellen a kézhezvételtől számított 15 napon belül az ÁNTSZ Országos Tisztifőorvosi Hivatalának (1437 Budapest, Pf.: 839.) címzett, de hatóságomnál benyújtott, 5.000- Ft-os illetékbélyeggel ellátott fellebbezést lehet előterjeszteni. A fellebbezés elektronikus úton való benyújtására, elektronikus ügyintézésre technikai okokból nincs lehetőség.

INDOKOLÁS

A Bács-Kiskun Megyei Kormányhivatal Népegészségügyi Főosztálya 2015. május 21-én hivatalból eljárást indított a Soltvadkert, Vadkerti Tóstrand fürdővízprofiljának felülvizsgálata érdekében.

„A természetes fürdővizek minőségi követelményeiről, valamint a természetes fürdőhelyek kijelöléséről és üzemeltetéséről” szóló 78/2008. (IV. 3.) Korm. rendelet (a továbbiakban: Korm. rendelet) 6. § (1) és (2) bekezdése értelmében *„a népegészségügyi feladatkörében eljáró fővárosi és megyei kormányhivatal (a továbbiakban: megyei kormányhivatal) – hivatalból indított eljárásban – minden fürdővíz profilját megállapítja az 5. mellékletben foglalt előírásoknak megfelelően. Egy fürdővízprofil vonatkozhat egy vagy több összefüggő fürdővízre. A fürdővízprofilokat az 5. mellékletben előírtaknak megfelelően rendszeresen felül kell vizsgálni és frissíteni kell.”*

A Korm. rendelet 5. számú mellékletének 2. pontjában foglaltak szerint *„Ha a fürdővíz osztályozása „jó”, „tűrhető” vagy „kifogásolt”, a fürdővíz profilját rendszeresen felül kell vizsgálni, és ki kell értékelni, hogy az 1. pontban felsorolt szempontok közül megváltozott-e valamelyik. Szükség esetén ezt frissíteni kell. A felülvizsgálat tárgyát és gyakoriságát a szennyezés természete és súlyossága alapján*

kell meghatározni. Ezek tartalmának és gyakoriságának legalább az alábbi táblázatban meghatározottaknak kell megfelelnie.”

| A fürdővizek osztályozása | „Jó” | „Tűrhető” | „Kifogásolt” |
|--|----------|-----------|--------------|
| Felülvizsgálatokat kell tartani legalább | 4 évente | 3 évente | 2 évente |

„Abban az esetben, ha a fürdővizet előzetesen a „Kiváló” osztályba sorolták, a fürdővíz profilját csak akkor kell felülvizsgálni, és ha szükséges, frissíteni, ha az osztályozás „jó”, „tűrhető” vagy „kifogásolt” minősítésre változik. A felülvizsgálatnak le kell fednie a Korm. rendelet 5. melléklet 1. pontban említett összes szempontot.

Abban az esetben, ha a fürdővíz területén vagy annak közelében jelentős építési munka folyik, vagy az infrastruktúra jelentősen megváltozik, a fürdővíz profilját frissíteni kell a következő fürdési idény kezdete előtt.”

A fürdővíz 2015. évi osztályba sorolása a 2011-2014. évek fürdővíz vizsgálati eredményei alapján történt, melyet az Országos Közegészségügyi Központ végzett.

Hatóságom „a közigazgatási hatósági eljárás és szolgáltatás általános szabályairól” szóló 2004. évi CXVI. törvény (a továbbiakban: Ket.) 44. § (1) és (2) bekezdéseiben foglaltakra figyelemmel megkereste „az Állami Népegészségügyi és Tisztiorvosi Szolgálatról, a népegészségügyi szakigazgatási feladatok ellátásáról, valamint a gyógyszerészeti államigazgatási szerv kijelöléséről” szóló 323/2010. (XII.27.) Korm. rendelet 23. § (3) bekezdése alapján a Bács-Kiskun Megyei Katasztrófavédelmi Igazgatóságot, mint az ügyben érintett szakhatóságot.

A Bács-Kiskun Megyei Katasztrófavédelmi Igazgatóság Igazgató-helyettesi Szervezet Katasztrófavédelmi Hatósági Osztálya a rendelkező részben ismertetett szakhatósági állásfoglalását az alábbiakkal indokolta:

„A Bács-Kiskun Megyei Kormányhivatal, Népegészségügyi Főosztály Közegészségügyi Osztály a Bács-Kiskun Megyei Katasztrófavédelmi Igazgatóság Katasztrófavédelmi Hatósági Osztály szakhatósági állásfoglalását kérte a BKR/001/01316/2015. sz. megkeresésben a Soltvadkert, Vadkerti-tó kijelölt természetes fürdőhely fürdővíz profiljának felülvizsgálatára irányuló engedélyezési eljárásában

A Katasztrófavédelmi Hatósági Osztály a természetes fürdővizek minőségi követelményeiről, valamint a természetes fürdőhelyek kijelöléséről és üzemeltetéséről szóló 78/2008. (IV. 3.) Kormány rendelet szerinti fürdővíz profil felülvizsgálattal kapcsolatban feltett kérdésekre a rendelkezésére álló, az irattári nyilvántartásában meglévő adatok alapján adta meg a szakhatósági állásfoglalását.

Káresemény bekövetkezésére vonatkozó intézkedéseket a környezetkárosodás megelőzésének és elhárításának rendjéről szóló 90/2007. (IV. 26.) Kormány rendelet írja elő.

Az eljárásban a területi vízvédelmi hatóság a közigazgatási hatósági eljárás és szolgáltatás általános szabályairól szóló 2004. évi CXL. tv. (Ket.) 22. § (1) bekezdése alapján vizsgálta hatáskörét és illetékességét.

A Bács-Kiskun Megyei Katasztrófavédelmi Igazgatóság hatáskörét a vízügyi igazgatási és a vízügyi, valamint a vízvédelmi hatósági feladatokat ellátó szervek kijelöléséről szóló 223/2014. (IX. 4.) Korm. rendelet (továbbiakban R.) 10. § (1) bekezdés 3. pontja és az Állami Népegészségügyi és Tisztiorvosi Szolgálatról, a népegészségügyi szakigazgatási feladatok ellátásáról, valamint a gyógyszerészeti államigazgatási szerv kijelöléséről szóló 323/2010. (XII.27.) Kormányrendelet 23. §. (3) bekezdése, illetékességét a R. 10. § (2) bekezdése, valamint a R. 2. melléklet 3. pont a) alpontja állapítja meg.

A vízvédelmi hatóság szakhatósági állásfoglalását a Ket. 44.§ (1) és a 72.§ (1) bekezdése alapján hozta meg.

Ügyfél a vízügyi és vízvédelmi hatósági eljárások igazgatási szolgáltatási díjairól szóló 13/2015. (III. 31.) BM rendelet (továbbiakban BM.) 4. § (1) bekezdése és a 2. sz. melléklet 11. pontja szerinti fürdővíz használat engedélyezési eljárásban a vízvédelmi hatóság szakhatósági közreműködéséért fizetendő 8.000 Ft igazgatási szolgáltatási díjat megfizette, és azt igazolta.

A szakhatósági állásfoglalás elleni önálló fellebbezés lehetőségét a Ket. 44.§ (9) bekezdése zárja ki.

A jogorvoslat díját a BM. rendelet 4.§ (2) bekezdése állapítja meg.

A vízügyi-vízvédelmi hatóság a Ket. 78.§ (1) bekezdésére figyelemmel kéri, hogy az érdemi határozatot szíveskedjen a címére megküldeni.

Fentiek alapján a rendelkező részben foglaltak szerint állapítottam meg a Soltvadkert, Vadkerti Tóstrand, fürdővíz profilját, és a következő felülvizsgálat esedékességének időpontját.


A fellebbezés lehetőségéről a Ket. 98. § (1) bekezdése, 99. § (1) bekezdése, valamint a 102. § (1) alapján adtam tájékoztatást. A jogorvoslati díj mértékét az 1990. évi XCIII. tv. 29.§(2) bekezdése alapján állapítottam meg.

Határozatomat a hivatkozott jogszabályhelyek, valamint „a természetes fürdővizek minőségi követelményeiről, valamint a természetes fürdőhelyek kijelöléséről és üzemeltetéséről” 78/2008. (IV. 3.) Korm. rendelet 6. §. (1) bekezdésében biztosított hatáskörömben és „az Állami Népegészségügyi és Tisztiorvosi Szolgálatról, a népegészségügyi szakigazgatási feladatok ellátásáról, valamint a gyógyszerészeti államigazgatási szerv kijelöléséről” szóló 323/2010. (XII. 27.) Korm. rendelet 4.§ (2) bekezdésében, és „a fővárosi és megyei kormányhivatalokról, valamint a járási (fővárosi kerületi) hivatalokról” szóló 66/2015. (III. 30.) Korm. 2.§ (1) bekezdésében megállapított illetékességgel hoztam meg.

Kecskemét, 2015. július 9

Tisztelettel:

Kovács Ernő
kormány megbízott
nevében és megbízásából


Dr. Balogh Melinda
megyei tisztifőorvos



Kapja:

1. Bács-Kiskun Megyei Katasztrófavédelmi Igazgatóság 6500 Baja, Bajcsy-Zs. u. 10.

Értesül:

1. Bács-Kiskun Megyei Kormányhivatal Kalocsai Járási Hivatala (e-mail: kalocsa@bacsjaras.gov.hu)
2. Bács-Kiskun Megyei Kormányhivatal Kalocsai Járási Hivatala Népegészségügyi Osztály (e-mail: titkarsag.kalocsa@dar.antsz.hu)
3. Bács-Kiskun Megyei Kormányhivatal (e-mail: kormanyhivatal@bkmkh.hu)
4. Országos Tisztifőorvosi Hivatal, (e-mail: kozegeszseg@oth.antsz.hu)
5. Országos Környezetegészségügyi Központ, (e-mail: vizminoseg@oki.antsz.hu)
6. Soltvadkert Város Önkormányzata 6230 Soltvadkert, Kossuth L. u. 6.
7. Irattár

Bács-Kiskun Megyei Kormányhivatal Népegészségügyi Főosztály Közegészségügyi Osztály

Cím: 6000 Kecskemét, Nagykőrösi u. 32. 6001 Pf: 112.

Tel.: 76/500-020 fax: 76/500-430 elérhetőség: titkarsag.bacs@dar.antsz.hu

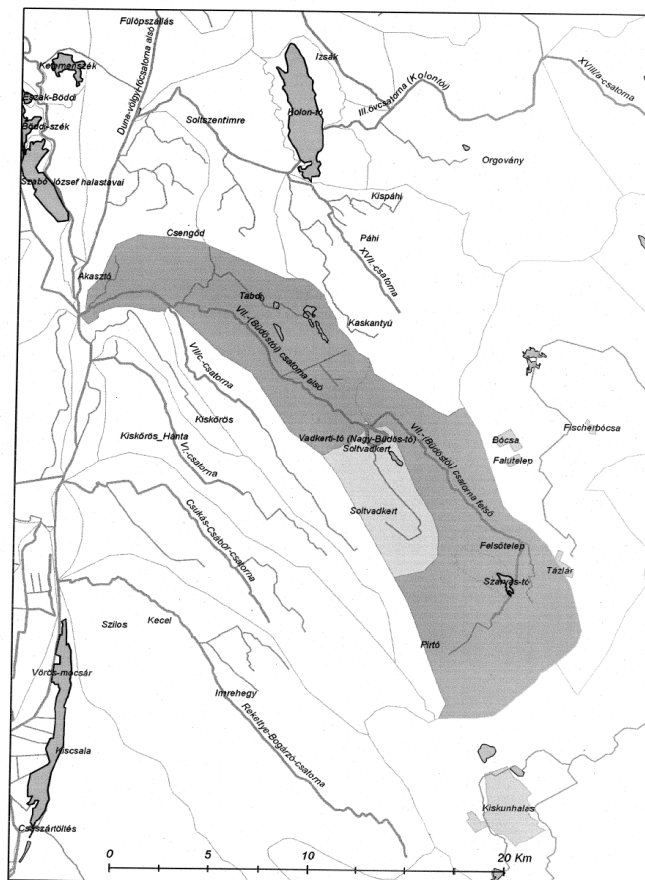
1. SZÁMÚ MELLÉKLET

1. **A strand mederfenék jellemzése:** Homokos, iszapos.
2. **A strandhoz tartozó partszakasz talajának jellemzése:** Homokos, és gyepszőnyeggel borított.
3. **A víz elérhetősége:** Lefutós.
4. **A strand hossza:** 400 m
5. **Kommunális infrastruktúra:** A természetes fürdőhelyen WC, zuhanyozó, kézmosó a vendégek rendelkezésére áll. Hulladékgyűjtő-edények biztosítottak a kommunális hulladék gyűjtésére, amelynek közszolgáltatóval történő elszállíttatása megoldott. Kommunális szennyvíz zárt gyűjtőbe kerül, megfelelő gyakoriságú szippantatását elvégzik.
6. **Kereskedelmi infrastruktúra:** A strand területén élelmiszerbolt és vendéglátó egységek működnek.
7. **Kiegészítő rekreációs infrastruktúra:** A strandon csúszda működik.
8. **Állatok beengedésének lehetősége:** Állatokat a strand területére bevinni tilos!
9. **A fürdőzők maximális létszáma:** 2000 fő
10. **Átlagos éves csapadék-mennyiség:** 500-550 mm *(forrás:www.vizeink.hu)*
11. **A legcsapadékosabb hónap:** június *(forrás:www.met.hu)*
12. **A legszárazabb hónap:** február *(forrás:www.met.hu)*
13. **Vízgyűjtő-kerület azonosítója:** HU 1000
14. **Vízgyűjtő-kerület neve:** Danube
15. **Részvízgyűjtő-kerület azonosítója:** HUAEP 180
16. **Részvízgyűjtő-kerület neve:** Duna
17. **A víztest azonosítója:** AIH138
18. **A víztest neve:** Vadkerti-tó (Nagy-Büdös-tó)
19. **Nemzeti vízazonosító:** -
20. **Nemzeti víz –megnevezés:** -
21. **A víz hőmérséklete:** Minimum: 18°C, Maximum: 27°C, Medián: 22,5°C
22. **A strand vízmélység-profilja:** A vízmélység a parthoz közeli részeken 0,5 m, a legmélyebb részeken 2,00 m, az átlagos vízmélysége: 1,00 m.

23. Országon belüli elhelyezkedés: (forrás: Google maps)



24. A fürdővíz térképe



Vadkerti-tó és vízgyűjtőjének helyszínrajza

25. A fürdővíz légi fényképe: (forrás: Google Earth)



26. A strand fényképfelvételei



1. számú kép



2. számú kép



3. számú kép



4. számú kép



5. számú kép



6. számú kép

27. Vízgyűjtő területe: (Forrás: Kiskunsági Nemzeti Park Alapítvány, Vízügyi és Környezetvédelmi Központi igazgatóság Közép- Tisza –Vidéki Környezetvédelmi és Vízügyi Igazgatóság)

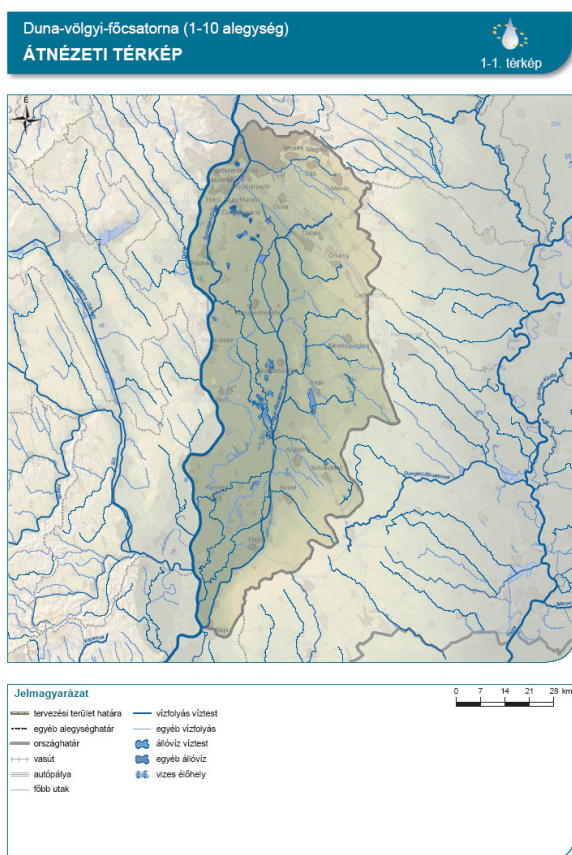
A vízgyűjtő terület elhelyezkedése a Duna-völgyi főcsatorna tervezési alegység területén található.

A tervezési alegység területe 5562 km², amely a Duna-Tisza közti természetföldrajzi tájegység területén található. A Duna bal-parti vízgyűjtő területéhez tartozik. A terület 5 vízrendszerből, a Ráckevei (Soroksári) Dunamenti, a Gyáli, az Észak-Duna-völgyi, a Dél- Duna-völgyi, valamint a Sárközi vízrendszerből tevődik össze. A tervezési terület Ny-i határát képezi, és egyben szervesen kapcsolódik hozzá a Duna Csepel-sziget és Baja közötti szakasza. A tervezési alegység területén 57 víztestet határoztak meg, amelyből 30 vízfolyás és 27 tó víztest.

Természetföldrajzi szempontból a vizsgált területet a középvonalán húzódó Duna-völgyi főcsatorna két részre tagolja. Az egyik területrész a Duna-völgyi főcsatornától Ny-ra fekvő mélyártéri terület, a csatornákkal, fokokkal sűrűn behálózott Duna-völgy, melynek lejtésiránya É-D. A legmagasabb pontja (140 mBf) az Észak-Duna-völgyi vízrendszer vízgyűjtőjének K-i határán, míg a legmélyebb pontja a Dél-Duna-völgyi vízrendszer legdélebbi területén, Bajánál (90 mBf) található. A másik területrész a Duna-völgyi főcsatornától K-re fekvő magasabb fennsíki terület, amely homokdombokkal és a közékük ékelt tavakkal, mocsarakkal jellemezhető homokhátság. A homokhátsági terület K-i határa (Duna-Tisza vízválasztó) mentén a 125,00 mBf-i szintről Ny felé viszonylag egyenletesen lejt a 95,00 mBf-i magasságú Duna-völgyi főcsatorna szintjéig. A tervezési terület É-i részén lévő Gyáli vízrendszer átmenet a sík- és dombvidéki területek között, ÉK-DNy-i lejtésiránnyal a Ráckevei(Soroksári)Duna felé.

A természetvédelmi területek zöme a Kiskunsági Nemzeti Park (KNP) mozaikos területeihez tartozik. Ezek jellegüket tekintve a következők: hazánk legnagyobb összefüggő meszes-szódás szikes pusztája, mélyedéseiben lefolyástalan, magas sótartalmú szikes tavak, szikes mocsarak, nádas mocsarak, zsombékosok, fűzlápok, láp- és mocsárrétek, láp- és ligeterdők, homokpuszták, homokbuckás területek, homoki erdők mozaikjai.

28. Vízgyűjtő terület térkép



29. A víztest kémiai és ökológiai állapota (Forrás: www.vizeink.hu)

