

Integrált heti jelentés a légúti kórokozók megjelenéséről

2024 40. hét

Légúti fertőzések általános adatai

2024. szeptember 30-án, a 40. naptári héten megkezdődött hazánkban a légúti figyelőszolgálat működése. A klinikai és virológiai adatgyűjtést magában foglaló légúti sentinel surveillance célja az influenzavírus, a SARS-CoV-2 és az RSV (légúti óriássejtes vírus) által okozott fertőzések figyelemmel kísérése.

A **figyelőszolgálatban résztvevő orvosok** jelentései alapján végzett becslés szerint megállapítható, hogy **2024. szeptember 30. és október 6. között az országban 228 000 fő fordult orvoshoz akut légúti fertőzés tüneteivel.**

Az akut légúti fertőzéssel orvoshoz fordult a betegek korcsoport szerinti megoszlása az alábbiak szerint alakult:

Korcsoport	%-os arány
0-14 évesek	42,8%
15-34 évesek	28,6%
35-59 évesek	19,2%
60 éven felüliek	9,4%

A légúti figyelőszolgálat keretében kijelölt 24 kórház adatai alapján a 40. héten 188 főt vettek fel kórházba súlyos, akut légúti fertőzés (SARI) miatt, közülük 24 fő részesült intenzív/szubintenzív ellátásban.

A 40. héten összesen 64 betegről érkezett légúti minta a Nemzeti Népegészségügyi és Gyógyszerészeti Központ Nemzeti Influenza Referencia Laboratóriumába.

A modern népegészségügyi tevékenység során az integrált surveillance (felügyeleti) rendszer célja a megbetegedésre, annak súlyosságára, a kórokozók földrajzi elterjedtségére, genetikai és antigén szerkezetének változására vonatkozó, a hatékony beavatkozás érdekében történő adatgyűjtés. Az NNGYK a légúti megbetegedések követése érdekében integrált felügyeleti rendszert működtet. Ezen belül az Országos Mentőszolgálat támogatásával a sürgősségi ellátás adatait a szennyvíz alapú vizsgálatainak eredményeivel összevetve követi az influenzavírusok és a koronavírus jelenlétének változását. Elsődleges elemzések alapján megállapítható, hogy az influenzavírus mennyiségének szennyvízben mért emelkedését 2 héttel, míg a koronavírus (SARS-CoV-2) örökítőanyagának emelkedését 1 héttel követi ezen fertőzések miatti sürgősségi ellátási igénnyel összefüggő mentőszolgálati hívásszámok növekedése.

SARS-CoV-2 (COVID-19)

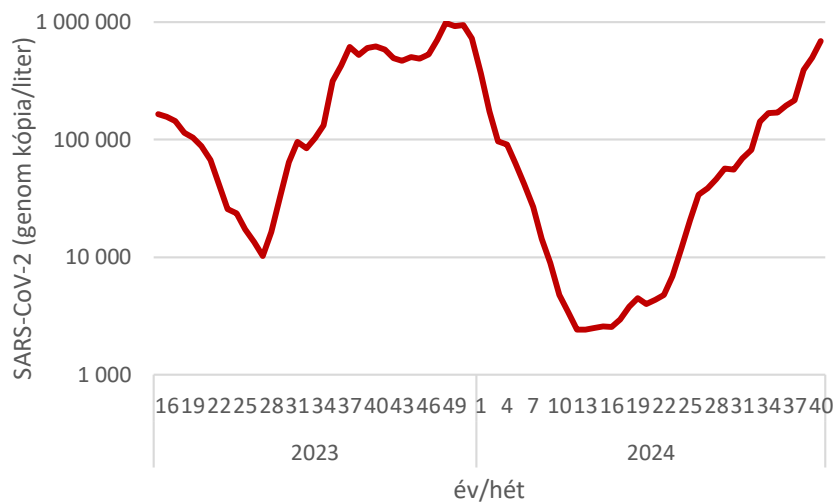
Nemzeti Népegészségügyi és Gyógyszerészeti Központ Nemzeti Influenza Referencia Laboratóriumába a **sentinel orvosok** által beküldött 12 minta közül két betegnél a **SARS-CoV-2 vírus** kóroki szerepét igazolták. A **hagyományos** diagnosztikus célú vizsgálat keretében érkezett 29 légúti minta közül kilenc **SARS-CoV-2 vírus** pozitív volt.

A légúti figyelőszolgálat keretében kijelölt 24 kórház adatai alapján a 40. héten a 188 fő kórházi ápolást igénylő SARI beteg közül 116 főnél a SARS-CoV-2 állt a megbetegedések háttérében. A sentinel kórházak által beküldött 23 minta közül tizenegy betegnél SARS-CoV-2 vírust mutattak ki

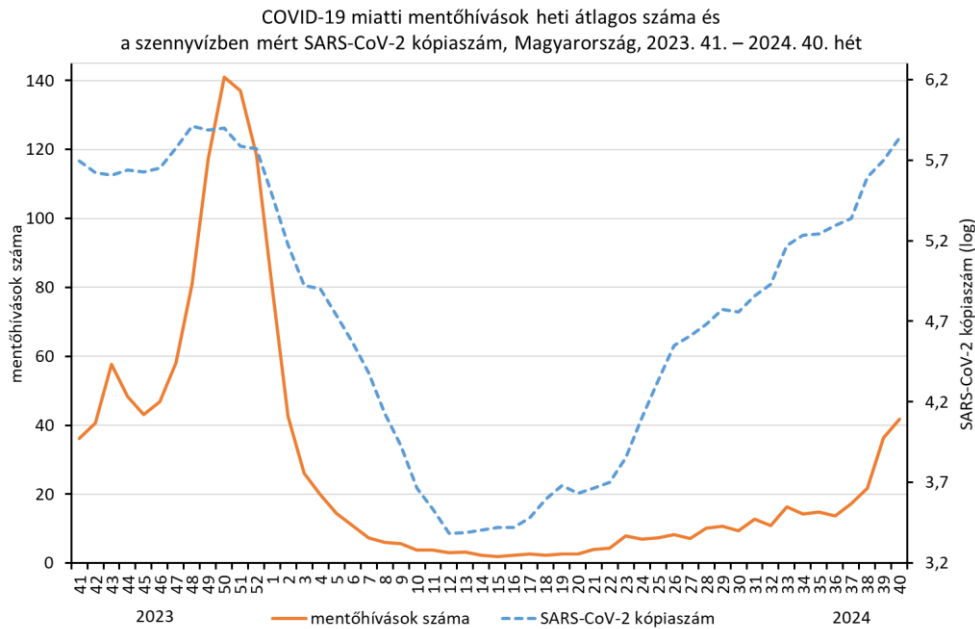
NNGYK szennyvíz koronavírus korai előrejelző rendszer eredményei – 2024. 40. hét

A 40. naptári héten a szennyvízben mért SARS-CoV-2 örökítőanyag koncentrációja országos szinten emelkedést mutat. A települések többségénél a koronavírus mennyisége az emelkedett koncentrációtartományban van, 4 mintavételi területen eléri a magas tartományt. Emelkedő tendencia tapasztalható 8 vizsgálati helyszínen: Budapest Észak-pesti és Központi Szennyvíztisztító Telep ellátási területén, Debrecenben, Egerben, Nyíregyházán, Pécsen, Szegeden és Szolnokon. A többi helyszínen stagnáló tendencia jellemző.

A COVID-19 esetszámok emelkedő tendenciája várható a közeljövőben, amit a véletlen ingadozás befolyásolhat.



Az Országos Mentőszolgálat esetei



Influenzavírus

A légúti surveillance során a figyelőszolgálatban résztvevő orvosoktól beérkezett jelentések alapján végzett becslés szerint megállapítható, hogy **2024. szeptember 30. és október 6. között** az országban akut légúti fertőzés tüneteivel orvoshoz fordult betegek közül **18 600 főnél influenzaszerű megbetegedés tüneteit jelentkeztek.**

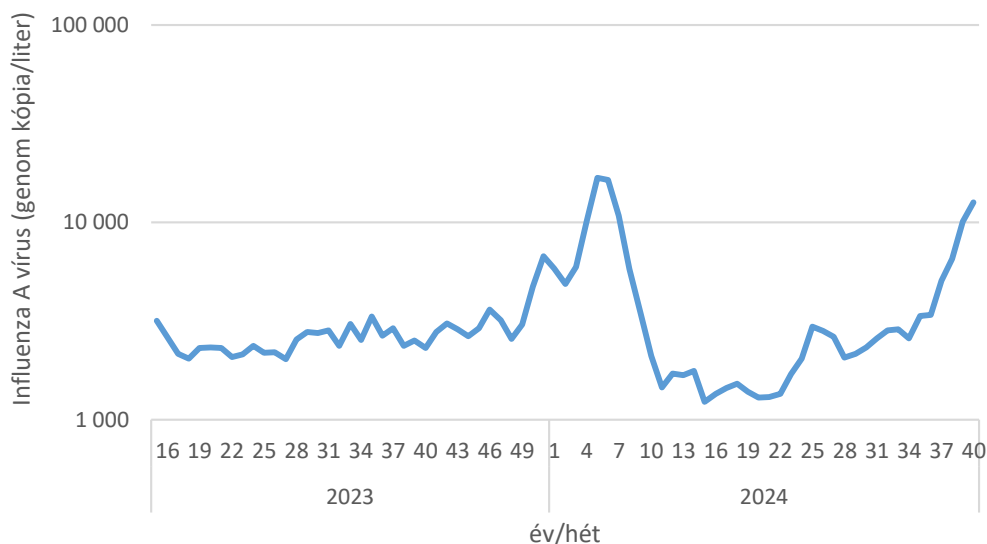
Az influenzaszerű megbetegedés tüneteivel orvoshoz forduló betegek korcsoport szerinti megoszlása az alábbiak szerint alakult:

Korcsoport	%-os arány
0-14 évesek	24,7%
15-34 évesek	35,8%
35-59 évesek	27,7%
60 éven felüliek	11,8%

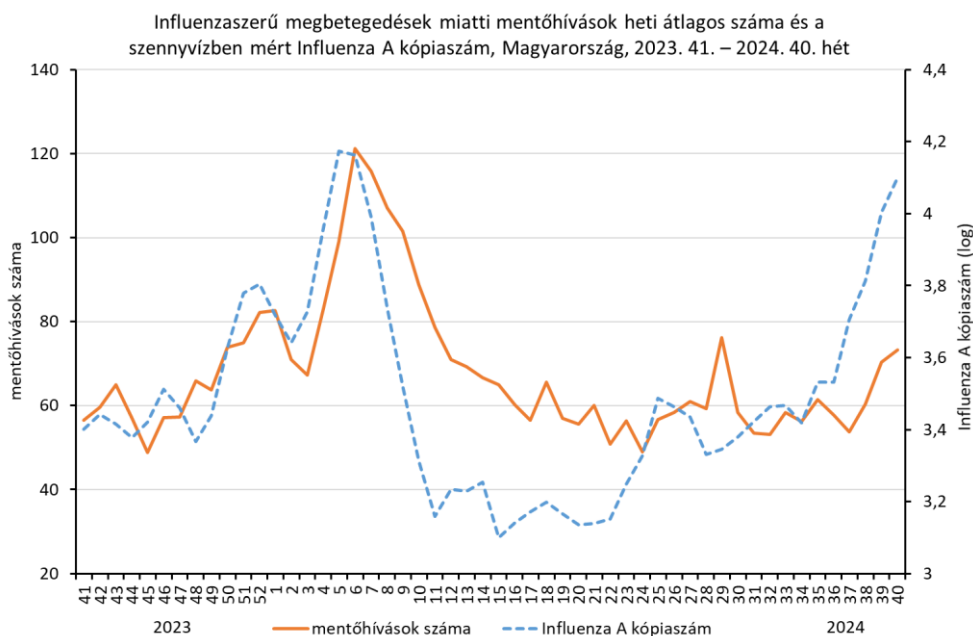
A tünetek alapján nem azonosítható a légúti fertőzés háttérében álló konkrét kórokozó. A laboratóriumi vizsgálatok alapján az influenza vírusok terjedése nem figyelhető meg a lakosság körében. Ezért **megállapítható, hogy az influenzaszerű tünetekkel orvoshoz fordult betegek esetén jellemzően nem influenzavírus, hanem egyéb légúti kórokozó okozta a tüneteket** (pl. rhinovírus, parainfluenzavírus, bocavírus). Ugyanakkor nem zárható ki, hogy a légúti fertőzés tüneteivel orvoshoz forduló körében 1-1 influenza okozta fertőzés előfordult.

NNGYK szennyvíz influenza A korai előrejelző rendszer eredményei – 2024. 40. hét

Az Influenza A örökítőanyag szennyvízben mért országos átlagkoncentrációja emelkedik. A 40. naptári héten Budapest Észak-pesti és Központi Szennyvíztisztító Telep ellátási területének, valamint Kaposvár mintájában volt az Influenza A vírus örökítőanyag kimutatási szint felett.



Az Országos Mentőszolgálat esetei



RSV

Bár nem zárható ki, hogy az akut légúti fertőzés tüneteivel orvoshoz forduló körében 1-1 RSV okozta fertőzés előfordult, tekintettel arra, hogy a tünetek alapján nem állapítható meg a légúti fertőzés háttérben álló kórokozó, és a laboratóriumi vizsgálatok alapján az RSV terjedése nem figyelhető meg a lakosság körében, megállapítható, hogy az akut légúti fertőzés tüneteivel orvoshoz fordult betegeknél az RSV-nek jelenleg nincs jelentősége.

Szamárcöhögés (pertussis)

A szamárcöhögésre és számos egyéb fertőző betegsége (beleértve számos légúton terjedő és/vagy légúti tüneteket (is) okozó kórokozóra/megbetegedést) vonatkozóan ír elő jelentési kötelezettséget a betegellátók számára az egészségügyi és a hozzájuk kapcsolódó személyes

adatok kezeléséről és védelméről szóló 1997. évi XLVII. törvény, valamint a fertőző betegségek jelentésének rendjéről szóló 1/2014. (I. 16.) EMMI rendelet. Ezen adatgyűjtés független a légúti sentinel surveillance-tól. A 2024. 39. hetében a jogszabályi előírások alapján bejelentett fertőző megbetegedések adatait a hazai járványügyi helyzetről szóló heti tájékoztató tartalmazza, mely elérhető az alábbi linken:

https://www.antsz.hu/felso_menu/temaink/jarvany/Fertozo_betegsegek/fertozo

A légúti figyelőszolgálat 40. heti adatait tartalmazó részletes tájékoztató elérhető:

<https://www.nnk.gov.hu/index.php/jarvanyugyi-es-infekciokontroll-foosztaly/leguti-figyeloszolgalat.html>